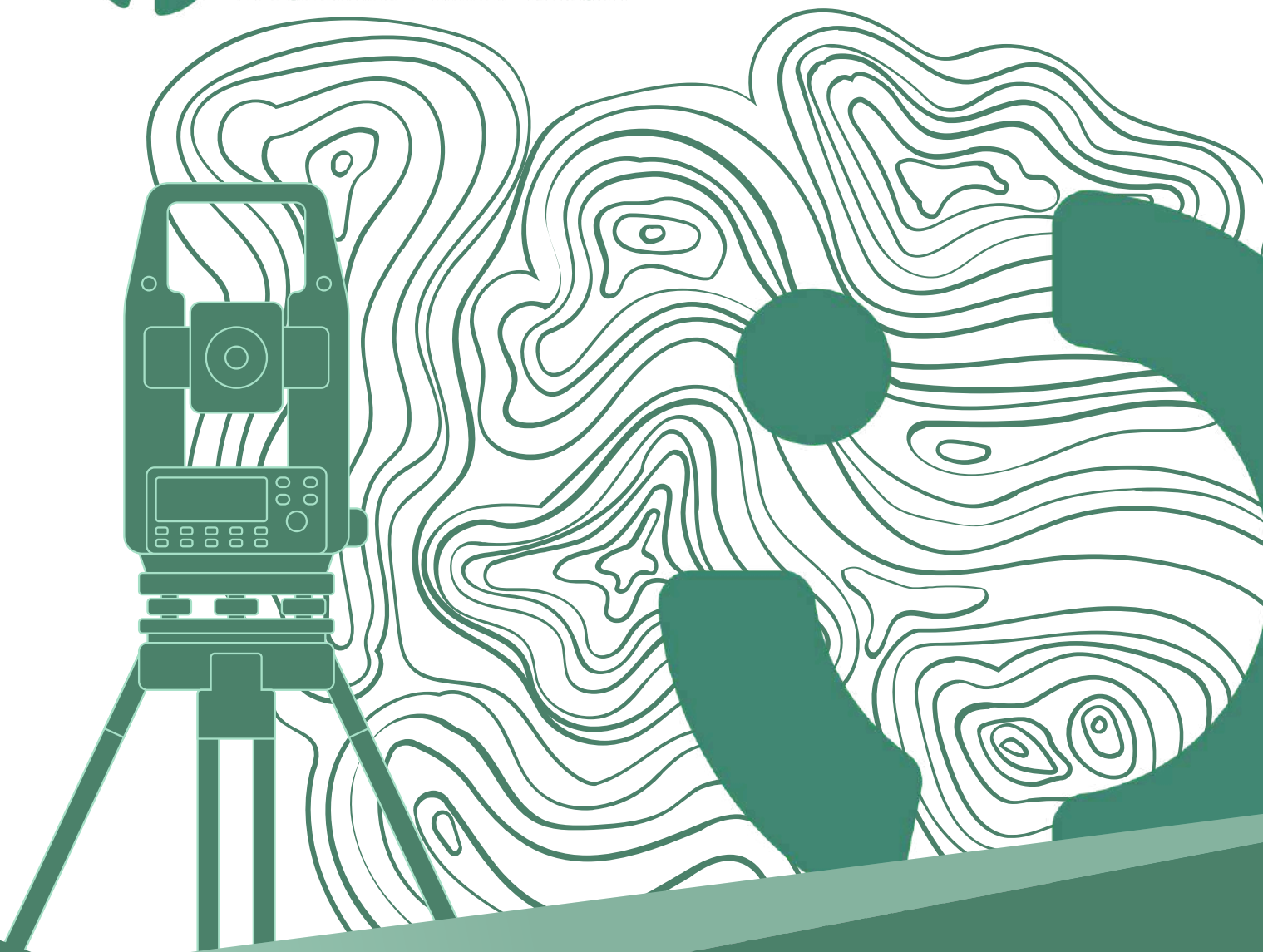


Codice Etico



CODICE ETICO DI COMPORTAMENTO

DECRETO LEGISLATIVO 8 GIUGNO 2001 N. 231

Approvato dal Consiglio di Amministrazione il 21/03/2018

Rev. 2 del 08/08/2022 approvata dal CdA il 10/08/2022

SOMMARIO

1	Premessa	3
2	PRINCIPI GENERALI	3
2.1	Ambito di applicazione	3
2.2	Obblighi per tutti i collaboratori	4
2.3	Impegni della GIS DESIGN SRL.....	4
3	COMPORAMENTO NELLA GESTIONE DELLE ATTIVITÀ	5
3.1	Disposizioni Generali	5
3.1.1	Onestà.....	Errore. Il segnalibro non è definito.
3.1.2	Legalità	5
3.1.3	Trasparenza	5
3.1.4	Responsabilità verso la collettività.....	5
3.2	Rapporti con la Pubblica Amministrazione.....	5
3.3	Rapporti con i Fornitori.....	6
3.4	Rapporti con I Collaboratori Esterni ed i Consulenti	6
3.5	Rapporti con gli Utenti/Clienti.....	6
4	COMPORAMENTO NELLA GESTIONE DEI FLUSSI MONETARI E CONTABILI	7
5	POLITICHE DEL PERSONALE	7
5.1	Disposizioni Generali	7
5.2	Molestie sul luogo di lavoro.....	8
6	TUTELA DELLA SALUTE, DELLA SICUREZZA E DELL'AMBIENTE.....	8
7	RISERVATEZZA E CIRCOLAZIONE DELLE INFORMAZIONI	9
7.1	Disposizioni Generali	9
8	TUTELA DELLA PRIVACY	9
9	DIFFUSIONE, COMUNICAZIONE, FORMAZIONE.....	10
10	SISTEMA DISCIPLINARE	10

1 PREMESSA

La GIS DESIGN SRL ha ritenuto opportuno formalizzare e pubblicare in un **“CODICE” l’insieme di quei valori e principi che da contraddistinguono le proprie attività ed i rapporti con i dipendenti, i collaboratori, gli utenti, i fornitori, i partner in genere, le Pubbliche Autorità, e cioè con tutti coloro con i quali intrattiene relazioni di lavoro e di collaborazione.**

Correttezza e lealtà nei comportamenti, circolazione delle informazioni, disponibilità all’ascolto, capacità di accogliere i problemi, consapevolezza che il ruolo pubblico e sociale della GIS DESIGN SRL debba avere come riferimento un sistema di valori.

Nell’organizzazione interna la società ritiene che la struttura operativa debba dare spazio alla valorizzazione delle professionalità ed alle aspirazioni dei dipendenti e collaboratori in un corretto rapporto basato sulla fiducia. La misura dell’operato della GIS DESIGN SRL si riferisce al principio di efficienza e di efficacia, in rapporto alla adeguata misurazione del contributo apportato al benessere collettivo, alla crescita della qualità dei servizi e della soddisfazione degli stakeholders.

Nel contempo ritiene indispensabile integrare la dimensione economica, sociale, giuridica ed etica dell’impresa affinché, effettivamente, ogni attività della GIS DESIGN SRL le contribuisca ad aumentare il benessere collettivo, producendo miglioramenti di tipo quantitativo e qualitativo.

L’organizzazione della ditta infatti è una realtà in cui alcune delle più elevate aspirazioni umane come realizzazione di sé stessi, impegno, responsabilità, devono poter trovare legittima realizzazione.

GIS DESIGN SRL agendo coerentemente con questi convincimenti, si adopera per **accrescere la qualità, la trasparenza e la correttezza delle prestazioni professionali** allo scopo di affrontare adeguatamente l’evoluzione della società e del sistema dei servizi che il nostro tempo ci propone.

È con questo spirito che la GIS DESIGN SRL ha approvato il presente Codice Etico di Comportamento che entra in vigore dalla data della sua approvazione.

2 PRINCIPI GENERALI

2.1 AMBITO DI APPLICAZIONE

SCOPO DI QUESTO CODICE È DARE EVIDENZA E FORMA AGLI STANDARD DI COMPORTAMENTO IN ESSERE ALLA GIS DESIGN SRL, QUALI TUTTI I DIPENDENTI E COLLABORATORI DEVONO ATTENERSI.

Il presente Codice contiene altresì i principi etici rilevanti ai fini della prevenzione dei reati ed il rispetto delle prescrizioni di cui al D. Lgs n.231/2001 e sue successive modifiche e/o integrazioni.

Sempre in ottemperanza alle prescrizioni di cui al predetto D. Lgs 231/2001 è stato istituito un Organismo di Vigilanza e Controllo (d’ora in poi “ODV” o “Organismo di Vigilanza”) che si relaziona direttamente al Consiglio di Amministrazione, dotato di autonomi poteri di iniziativa e controllo a cui è stato affidato il compito di vigilare sul funzionamento e sull’osservanza del presente Codice.

Il Codice si applica a tutte le attività, nonché e senza eccezioni, a tutti gli amministratori, dipendenti, collaboratori, consulenti, fornitori, partner ed a tutti coloro che operano per il conseguimento degli obiettivi della GIS DESIGN SRL.

D’ora innanzi, quando si farà generico riferimento ai “collaboratori” della GIS DESIGN SRL, si intenderà pertanto riferirsi ai dipendenti, ai dirigenti, ai responsabili d’area o di servizio indipendentemente dalla tipologia contrattuale utilizzata, ai collaboratori a progetto e continuativi inseriti, ai liberi professionisti con cui GIS DESIGN SRL ha rapporti di lavoro.

I principi ed i riferimenti etici devono guidare l'emanazione e l'interpretazione di tutte le policy, le linee guida, le procedure e le norme adottate ed adottande dalla GIS DESIGN SRL.

Il Codice inoltre è considerato decisivo per le relazioni con i collaboratori terzi e costituisce parte integrante delle condizioni che regolano i rapporti di lavoro. I dipendenti quindi, oltre che adempiere ai doveri generali di lealtà, correttezza e di esecuzione del contratto di lavoro secondo buona fede, devono attenersi ai principi contenuti nel presente Codice.

Il presente Codice deve intendersi integrativo al sistema disciplinare contenuto negli articoli specifici del vigente CCNL applicato ai dipendenti della GIS DESIGN SRL e deve essere portato a conoscenza di tutti i lavoratori mediante affissione in luogo accessibile a tutti, oltre che attraverso gli esistenti mezzi telematici di comunicazione della GIS DESIGN SRL.

La violazione delle norme del Codice può costituire inadempimento alle obbligazioni del rapporto di lavoro o illecito disciplinare, con ogni conseguenza di legge, anche riguardo alla conservazione del posto di lavoro e potrà comportare, oltre che l'applicazione di sanzioni disciplinari, anche il risarcimento dei danni da essa derivanti.

2.2 OBBLIGHI PER TUTTI I COLLABORATORI

TUTTI I COLLABORATORI DELLA GIS DESIGN SRL SONO TENUTI A RISPETTARE LE LEGGI ED I REGOLAMENTI VIGENTI IN ITALIA E NEGLI ALTRI PAESI IN CUI ANCHE OCCASIONALMENTE OPERA E A CONOSCERE, DIFFONDERE E RISPETTARE LE NORME CONTENUTE IN QUESTO CODICE, CONFORMANDOSI AI SUOI STANDARD ETICI.

In particolare i collaboratori della GIS DESIGN SRL hanno l'obbligo di:

- tenere, nei confronti della GIS DESIGN SRL e dei terzi, un comportamento responsabile, in particolar modo improntato ai principi di professionalità e di diligenza professionale;
- astenersi dal compiere i comportamenti vietati dalle norme contenute in questo Codice;
- informare, in ragione delle rispettive competenze, i soggetti terzi con cui ci si trova ad operare, ed in particolar modo i consulenti esterni, i fornitori, i clienti eccetera, circa gli impegni ed i principi contenuti del presente Codice, esigendone il rispetto ed astenendosi dall'iniziare o proseguire alcun rapporto con tutti coloro che non intendano allinearsi a questo principio;
- riferire tempestivamente ai propri Responsabili ed all'Organismo di Vigilanza qualsiasi notizia relativa a effettive o potenziali violazioni delle norme contenute in questo Codice.

Gli Amministratori, il Direttore, i Responsabili di Area devono a loro volta:

- adottare un comportamento che sia d'esempio per tutti i propri collaboratori;
- indirizzare continuamente tutti i soggetti al rispetto delle norme del Codice, favorendone la diffusione e la comprensione ed assicurare un adeguato programma di formazione e di sensibilizzazione sulle questioni attinenti al codice etico;
- selezionare i collaboratori ed i fornitori, tenendo anche conto del grado di affidamento che questi sembrano poter dare circa il rispetto delle norme del Codice.

2.3 IMPEGNI DELLA GIS DESIGN SRL

SARÀ CURA DELLA GIS DESIGN SRL, ANCHE TRAMITE IL DEPUTATO ODV:

- garantire la diffusione, l'approfondimento e l'aggiornamento del presente Codice; svolgere verifiche in ordine alle notizie di eventuali presunte violazioni;
- applicare le relative sanzioni in caso di accertamento delle violazioni;
- garantire che nessuno subisca discriminazioni e/o ritorsioni per avere riferito notizie di possibili violazioni del Codice.

3 COMPORAMENTO NELLA GESTIONE DELLE ATTIVITÀ

3.1 DISPOSIZIONI GENERALI

TRASPARENZA, LEALTÀ, IMPARZIALITÀ, ONESTÀ ED INTEGRITÀ SONO I VALORI FONDAMENTALI DELLA GIS DESIGN SRL.

Ogni attività deve essere svolta tenendo prioritariamente presenti gli interessi generali della GIS DESIGN SRL.

Nessuna persona, Società o Ente che abbia rapporti con gli amministratori o i collaboratori della GIS DESIGN SRL deve poter trarre vantaggio in modo improprio in virtù della sua relazione con questi ultimi e/o della posizione che questi ultimi occupano all'interno dell'organizzazione.

Nessun collaboratore della GIS DESIGN SRL può procurarsi vantaggi personali derivanti dalla posizione rivestita nella struttura. Devono essere evitate quelle situazioni che possono creare contrasti tra le responsabilità del collaboratore nei confronti della GIS DESIGN SRL ed i suoi interessi personali.

I principi etici che orientano le scelte e le azioni della GIS DESIGN SRL si possono così riassumere:

- **ONESTÀ:** E' il principio fondamentale per tutte le attività e iniziative della GIS DESIGN SRL, e costituisce valore essenziale della gestione organizzativa. I rapporti con i portatori di interessi (stakeholder), a tutti i livelli, devono essere improntati a criteri e comportamenti di correttezza, collaborazione, lealtà e reciproco rispetto.
- **LEGALITÀ:** GIS DESIGN SRL, s'impegna a rispettare tutte le norme, le leggi, le direttive ed i regolamenti e tutte le prassi generalmente riconosciute. Ispira inoltre le proprie decisioni ed i propri comportamenti alla cura dell'interesse pubblico affidatogli.
- **TRASPARENZA:** GIS DESIGN SRL, s'impegna a operare in modo chiaro e trasparente, senza favorire alcun gruppo di interesse o singolo individuo.
- **RESPONSABILITÀ VERSO LA COLLETTIVITÀ:** GIS DESIGN SRL, consapevole del proprio ruolo sociale rispetto al territorio di riferimento, allo sviluppo economico e sociale ed al benessere della collettività intende operare nel rispetto della comunità, sostenendo iniziative di valore culturale e sociale al fine di ottenere un miglioramento della propria reputazione e legittimazione ad operare.

Nell'erogare servizi e attività, la GIS DESIGN SRL, si ispira inoltre a principi di **imparzialità, pubblicità, economicità, efficienza ed efficacia.**

Nel rapporto con i cittadini del territorio di riferimento, in specie con i fruitori dei propri servizi ed attività, GIS DESIGN SRL, si ispira a principi di:

- **centralità della persona**
- **diritto di scelta**
- **personalizzazione dei percorsi e degli interventi**
- **partecipazione interna ed esterna**
- **continuità di intervento**
- **innovazione dell'offerta e dei processi di lavoro**
- **valutazione periodica della qualità delle prestazioni**

3.2 RAPPORTI CON LA PUBBLICA AMMINISTRAZIONE

I RAPPORTI CON LA PUBBLICA AMMINISTRAZIONE DEVONO ESSERE TENUTI DA CIASCUN COLLABORATORE DELLA GIS DESIGN SRL E/O COLLABORATORE ESTERNO ISPIRANDOSI AI PRINCIPI DI LEALTÀ, CORRETTEZZA, TRASPARENZA.

Nessun collaboratore può elargire denaro o altri beni oppure offrire o promettere vantaggi economici impropri o favori a funzionari o dipendenti della Pubblica Amministrazione o a soggetti che agiscono per conto di una Pubblica Amministrazione o a loro parenti, salvo che si tratti di omaggi o utilità d'uso di modesto valore, normalmente in occasione di particolari ricorrenze, sempre che siano conformi alla policy GIS DESIGN SRL in materia di spese e, comunque, nel pieno rispetto delle leggi.

È proibito offrire o accettare qualsiasi oggetto, servizio, prestazione o favore di valore per ottenere un trattamento più favorevole in relazione a qualsiasi rapporto intrattenuto con la Pubblica Amministrazione. I precetti sopra menzionati non possono essere elusi ricorrendo a terzi.

Quando è in corso una qualsiasi trattativa, richiesta o rapporto con la Pubblica Amministrazione, il personale incaricato non deve cercare di influenzare impropriamente le decisioni della controparte, comprese quelle dei funzionari che trattano o prendono decisioni per conto della Pubblica Amministrazione.

Se viene utilizzato un consulente o un soggetto terzo per essere rappresentati nei rapporti con la Pubblica Amministrazione, nei confronti del consulente, del suo personale o del soggetto terzo suddetto, sono applicate le stesse direttive valide per i dipendenti. Inoltre è fatto divieto alla GIS DESIGN SRL farsi rappresentare nei rapporti con la Pubblica Amministrazione da un consulente o un soggetto terzo quando si possano creare conflitti di interesse.

E fatto obbligo ai collaboratori della GIS DESIGN SRL, segnalare tempestivamente agli organismi interni competenti (OdV) qualunque violazione effettiva o potenziale delle norme etiche sopra indicate e commessa dalla GIS DESIGN SRL o da terzi soggetti.

3.3 RAPPORTI CON I FORNITORI

Nei rapporti di fornitura di beni e servizi, nelle politiche di acquisto ed altresì nei rapporti di appalto, pur propendendo per la creazione di rapporti stabili e di partnership, è fatto comunque obbligo di:

- garantire che a nessun potenziale fornitore in possesso dei necessari requisiti venga preclusa la possibilità di competere per offrire i propri prodotti e/o servizi;
- rispettare sempre le procedure interne per la selezione e la gestione dei rapporti con i fornitori;
- gestire i relativi rapporti secondo criteri di imparzialità e correttezza, evitando situazioni di conflitto di interessi.

3.4 RAPPORTI CON I COLLABORATORI ESTERNI ED I CONSULENTI

Nel conferire incarichi professionali a consulenti e collaboratori terzi corre l'obbligo di:

- osservare e far osservare tutte le procedure interne esistenti in materia;
- ispirarsi (quali criteri di scelta e gestione dei rapporti) a principi di competenza, economicità, trasparenza e correttezza, valutando altresì l'integrità morale e professionale dei professionisti da coinvolgere;
- accertare che non vi siano situazioni di incompatibilità e/o di conflitto di interesse;
- impegnare la parte al rispetto dei principi etici contenuti nel Codice;
- accertare che tutti i compensi e/o le somme a qualsiasi titolo corrisposte vengano adeguatamente documentate e siano comunque proporzionate all'attività svolta, anche in considerazione delle condizioni di mercato.

3.5 RAPPORTI CON GLI UTENTI/CLIENTI

CAPACITÀ DI AVVERTIRE CHE I PROBLEMI DEI NOSTRI CLIENTI SONO I NOSTRI PROBLEMI, PIENA SODDISFAZIONE DELLE LORO ESIGENZE, IMPEGNO NEL LAVORARE INSIEME PER IL RAGGIUNGIMENTO DEI RISULTATI, SONO DA SEMPRE LE FINALITÀ CHE LA GIS DESIGN SRL, PERSEGUE NELLE GESTIONE DEI RAPPORTI CON I CLIENTI.

A tale fine ed in tale ambito è fatto obbligo a tutti coloro che hanno rapporti con l'utenza di:

- ispirarsi ai generali valori di correttezza, onestà, efficienza e professionalità;
- evitare il ricorso a qualsiasi pratica ingannevole e/o scorretta, comunque realizzata;
- fornire informazioni veritiere, semplici e chiare sui servizi forniti, in modo che l'utente possa effettuare consapevolmente le proprie scelte.

4 COMPORAMENTO NELLA GESTIONE DEI FLUSSI MONETARI E CONTABILI

TRASPARENZA, VERIDICITÀ, CHIAREZZA E PRECISIONE DEVONO ESSERE POSTI ALLA BASE DEI PROCESSI DI GESTIONE DEI FLUSSI MONETARI E CONTABILI.

Ogni operazione e/o transazione deve essere correttamente registrata, autorizzata, verificabile, legittima, coerente e congrua.

Tutte le azioni e le operazioni eseguite da e per conto della GIS DESIGN SRL devono avere una registrazione adeguata e deve essere sempre possibile la verifica del processo di decisione, autorizzazione e svolgimento.

Per ogni operazione vi deve essere un adeguato supporto documentale al fine di poter procedere, in ogni momento, all'effettuazione dei controlli che attestino le caratteristiche e le motivazioni dell'operazione e di poter individuare chi ha autorizzato, effettuato, registrato e verificato l'operazione stessa.

5 POLITICHE DEL PERSONALE

5.1 DISPOSIZIONI GENERALI

GIS DESIGN SRL, ATTRIBUISCE MASSIMA IMPORTANZA A CHI PRESTA LA PROPRIA ATTIVITÀ LAVORATIVA ALL'INTERNO DELL'AZIENDA, CONTRIBUENDO DIRETTAMENTE ALLO SVILUPPO DELL'ORGANIZZAZIONE.

È attraverso le risorse umane che GIS DESIGN SRL è infatti in grado di sviluppare, migliorare, garantire i propri servizi. Il lavoro costituisce una delle principali condizioni attraverso le quali ogni individuo esprime la propria personalità e realizza la propria vita: migliorare la qualità del lavoro significa pertanto migliorare anche la qualità di vita.

GIS DESIGN SRL, s'impegna a sviluppare le capacità e le competenze dei propri collaboratori affinché l'impegno e la creatività di ciascuno trovi piena espressione per la realizzazione del proprio potenziale, in armonia con le esigenze dell'organizzazione.

GIS DESIGN SRL, garantisce l'integrità psico-fisica dei propri lavoratori nel rispetto della loro personalità.

A tale fine le funzioni competenti dovranno:

- provvedere a selezionare, assumere, formare, retribuire e gestire i dipendenti con imparzialità, senza che abbiano influenza le origini, il sesso, l'età, la religione, la razza, in una parola senza alcuna discriminazione;
- contribuire a creare un ambiente di lavoro adeguato alle esigenze di sicurezza e della tutela della salute di chiunque lo utilizzi e nel quale le caratteristiche personali non possano dar luogo a discriminazioni;
- favorire l'assunzione di comportamenti improntati ai principi di civile convivenza, di piena collaborazione e cooperazione.

Ogni collaboratore dovrà a sua volta:

- porre in essere una condotta rispettosa dei diritti e della personalità dei colleghi;
- utilizzare i beni della GIS DESIGN SRL in relazione alle finalità lavorative per cui vengono messi a disposizione;
- evitare il perseguimento di qualunque vantaggio personale attraverso lo svolgimento della prestazione lavorativa.

GIS DESIGN SRL è costantemente impegnata nel rispetto delle normative nazionali in materia di lavoro, nonché delle convenzioni correlate.

In GIS DESIGN SRL è garantito il pieno e libero diritto di libertà sindacale e di contrattazione collettiva nell'ambito delle singole normative e degli accordi di categoria.

5.2 MOLESTIE SUL LUOGO DI LAVORO

GIS DESIGN SRL, pretende che nelle relazioni di lavoro non sia dato luogo a molestie, intendendo come tali:

- la creazione di un ambiente lavorativo avverso o di emarginazione nei confronti di un singolo lavoratore o di gruppi di lavoratori;
- l'intralcio o l'indebita interferenza nelle prospettive di lavoro altrui condotti per meri motivi di competitività personale;
- la subordinazione di decisioni lavorative rilevanti per il destinatario all'accettazione di favori sessuali;
- le molestie sessuali in genere quali gli atti, i comportamenti e le allusioni che possano in qualunque modo turbare la serenità del destinatario.

6 TUTELA DELLA SALUTE, DELLA SICUREZZA E DELL'AMBIENTE

LA CONFORMITÀ ALLE LEGGI È UN REQUISITO PRIORITARIO PER LA GIS DESIGN SRL, E PER TUTTI I SUOI COLLABORATORI E DIPENDENTI. GIS DESIGN SRL, è costantemente impegnata nella tutela dell'ambiente, della salute e della sicurezza nei luoghi di lavoro.

Ogni collaboratore deve essere a conoscenza delle implicazioni di legge relative alla sua attività; la direzione è tenuta a fornirgli le necessarie informazioni ed istruzioni.

Massima attenzione al rispetto della sicurezza e dell'ambiente sono principi a cui tutti devono attenersi nell'operatività quotidiana, sempre e comunque.

Tutti si devono parimenti impegnare nel rispettare scrupolosamente le direttive della GIS DESIGN SRL, e di legge emanate in materia di tutela di salute, ambiente e sicurezza sul lavoro.

È un dovere etico, oltre che professionale, la prevenzione e l'eliminazione di quelle situazioni che potrebbero generare rischi all'interno ed all'esterno della GIS DESIGN SRL.

In tale ambito, sulla base delle proprie funzioni e competenze, è fatto espresso obbligo di:

- osservare le norme, le procedure, le istruzioni relative alla protezione della salute, della sicurezza e dell'ambiente nel rispetto delle leggi in vigore.
- prevenire e/o eliminare quelle situazioni che possano generare rischi all'interno e all'esterno della GIS DESIGN SRL;
- salvaguardare la sicurezza di ogni collaboratore;
- garantire che lo sviluppo tecnologico si coordini sempre con il rispetto dell'ambiente.

7 RISERVATEZZA E CIRCOLAZIONE DELLE INFORMAZIONI

7.1 DISPOSIZIONI GENERALI

LA DILIGENZA PROFESSIONALE IMPONE UN USO PRUDENTE E RESPONSABILE DELLE RISORSE E DELLE INFORMAZIONI DELLA GIS DESIGN SRL.

Le informazioni ed i segreti GIS DESIGN SRL devono essere tutelati con la riservatezza e, se opportuno e/o possibile, con la garanzia del diritto di proprietà intellettuale.

Le comunicazioni esterne sono curate dal Presidente, dall'Amministratore Delegato e da altri soggetti incaricati, ad esempio, dell'aggiornamento costante del sito web.

La comunicazione verso i portatori d'interesse (stakeholder) è caratterizzata dal rispetto del diritto all'informazione: le comunicazioni rispettano le leggi, le normative, le regole, le pratiche di condotta professionale, puntando all'obiettivo della chiarezza, della trasparenza, della tempestività, e della salvaguardia delle informazioni riguardanti dati sensibili.

Non è consentita la divulgazione di notizie o commenti falsi o tendenziosi che possano ledere o mettere in cattiva luce in qualsiasi modo l'immagine della GIS DESIGN SRL attraverso l'accesso personale a siti di blog, forum o social network presenti in rete sia attraverso gli strumenti informatici GIS DESIGN SRL, sia con l'utilizzo di strumenti informatici ad uso privato.

E' fatto inoltre obbligo di:

- informare la Direzione, il Responsabile ed il competente ODV nel caso si conosca o si sospetti un uso non corretto delle informazioni
- assicurarsi, ciascuno per le proprie competenze, che le informazioni confidenziali vengano rilasciate dalla GIS DESIGN SRL o ai soggetti deputati, nel rispetto delle normative di legge e delle relative procedure GIS DESIGN SRL;
- rispettare sempre ed in ogni caso le normative di legge, le procedure e norme GIS DESIGN SRL esistenti in materia;
- garantire un comportamento corretto e veritiero nei confronti degli organi di stampa, d'informazione e della Pubblica Amministrazione i cui rapporti sono riservati esclusivamente alle funzioni e agli organi a ciò delegati o, comunque, sono coordinati preventivamente da tali organi.

8 TUTELA DELLA PRIVACY

GIS DESIGN SRL, tutela la riservatezza e la confidenzialità delle informazioni e dei dati appartenenti a dipendenti, collaboratori o a terzi raccolti in ragione o in occasione dello svolgimento dell'attività lavorativa e gestiti per adempiere ad obblighi contrattuali.

GIS DESIGN SRL, adotta adeguate misure di sicurezza per la protezione dei dati. Ogni dipendente e collaboratore è tenuto a conformarsi a tali principi rispettando le Procedure e le Norme GIS DESIGN SRL in materia.

9 DIFFUSIONE, COMUNICAZIONE, FORMAZIONE

GIS DESIGN SRL in ottemperanza alle prescrizioni di cui al D. Lgs 231, ha adottato un proprio Modello di Organizzazione, Gestione e Controllo (d'ora in poi il "Modello") e ha nominato un ODV con il compito, tra gli altri, di promuovere la conoscenza del Codice Etico nonché il suo aggiornamento e/o integrazione successiva e ciò tra tutti i collaboratori, partner, consulenti etc.

Gli strumenti e le modalità per la sua diffusione sono contenuti nel paragrafo 6 della Parte generale del Modello.

10 SISTEMA DISCIPLINARE

Come già anticipato, la violazione e/o il mancato rispetto delle regole di comportamento del presente Codice comportano l'irrogazione di sanzioni disciplinari.

Anche in tale ambito per un maggior dettaglio, si rinvia alle disposizioni di cui al paragrafo 5 della Parte Generale del Modello.

In linea generale, il mancato rispetto e/o la violazione esplicita delle regole e dei principi contenuti nel Codice da parte dei dipendenti della GIS DESIGN SRL, costituisce inadempimento delle obbligazioni derivanti dal rapporto di lavoro, nonché illecito disciplinare.

Le sanzioni saranno applicate nel rispetto di quanto previsto dal CCNL del settore di appartenenza oltre che dalle leggi in materia esistenti in Italia. Tali sanzioni saranno proporzionate alla gravità dei fatti.

L'accertamento delle infrazioni, l'avvio e la gestione dei procedimenti disciplinari e l'applicazione delle sanzioni restano di competenza delle funzioni aziendali a ciò preposte e delegate.